

LECTIO NONA. ARS

A. FUNDAMENTA

Y así hemos llegado al final. Pero para acabar hemos dejado uno de los aspectos más interesantes del mundo clásico: el arte. Mira las siguientes fotografías:



Son edificios bellos y sorprendentes, correspondientes a distintas épocas y a distintas civilizaciones. Sin duda son dignos de visita y de estudio y, con seguridad, deben haber servido de inspiración a artistas modernos. Sin embargo, nos resultan un poco lejanos. Poco nuestros. Mira ahora las dos siguientes:



Son construcciones igualmente bellas, pero mucho más familiares, mucho más cercanas a nosotros. Forman parte de nuestra cultura, la *Cultura Clásica*.

AI. EL ARTE Y EL ARTISTA EN EL MUNDO CLÁSICO

Para nosotros el arte, las creaciones artísticas, son los productos de mentes geniales, que, mediante un dominio exquisito de la técnica, son capaces de dar a luz obras que nos hacen pensar, que nos conmueven y emocionan, que nos deleitan y que, en definitiva, hacen nuestra vida más rica y plena. El artista nos resulta un ser fascinante, a veces extraño y siempre envidiado, que es capaz de expresar y servir ante nuestros ojos aquello a lo que nosotros no somos capaces de dar forma, aunque tal vez podamos sentirlo.

Valiéndose de cualquier elemento (material, sonoro, etc.) una persona con talento, sensibilidad y técnica puede crear arte, si bien solemos reservar el término *artísticas* para las creaciones musicales, literarias, pictóricas, escénicas, escultóricas, arquitectónicas y otras cuantas, a las que el mundo moderno ha añadido el cine o el vídeo.

► No eran tan sencillas las cosas en la Antigüedad Clásica. Salvo los poetas, los demás artistas no tenían exactamente la consideración que les otorgamos hoy en día. Un arquitecto griego creaba una obra estéticamente bella, sin duda, pero no era más que un constructor de edificios, una especie de artesano. Y lo mismo podríamos decir de escultores, pintores o músicos, considerados, más bien, decoradores o ambientadores de talento, pero no creadores. Por eso conservamos el nombre y la obra de muchísimos poetas y escritores clásicos, pero, sin embargo, muy pocas personas podrían decir el nombre de un arquitecto o de un pintor griego o romano.

Por otra parte, cuando estudiamos el arte del mundo clásico tenemos un pequeño problema: apenas queda pintura (al menos griega) y de la música griega o romana sabemos muy poco. De manera que nuestro estudio queda limitado a aquellas artes de las que han quedado restos materiales suficientes. De ellas nos ocuparemos en este tema.

A2. LA ARQUITECTURA GRIEGA: LOS TEMPLOS

Cualquier edificio que vayamos a habitar o en el que desempeñemos alguna actividad (laboral, de ocio, etc.) ha sido proyectado por un arquitecto. Nuestra propia casa, el bar de la esquina, este Instituto, todos tienen un arquitecto detrás. Sin embargo, cuando entramos en una estación de autobuses, por ejemplo, no nos planteamos si hemos entrado en una obra de arte o no. La arquitectura es una actividad *utilitaria*: construye edificios *para usarlos*. Su valor estético es, en principio, secundario. Y sin embargo, es evidente la categoría artística de muchos de ellos.



CASA MILÀ DE A. GAUDÍ



MUSEO GUGGENHEIM DE F. GEHRY

Igual de utilitaria era la arquitectura en el mundo griego. Los edificios *servían* para algo. Sin embargo, los griegos no tuvieron demasiada preocupación por el diseño de las casas particulares o de los talleres de los artesanos. Por el contrario, sí se esmeraron en la construcción de los edificios públicos. Estos edificios representaban la riqueza y carácter de cada polis, y mostraban a los ciudadanos y visitantes el poder y el gusto de la ciudad. ¿Qué ves en la imagen?



Sí, con esta imagen comenzábamos el curso. Es el Partenón de la Acrópolis de Atenas. Hoy es una ruina venerable que, a pesar de su estado, sigue impresionando a quien lo contempla. Ahora imaginémoslo así,



decorado con vivos colores y de un mármol blanco purísimo que refulgía bajo los rayos del sol. Imaginémoslo en la cumbre de una colina, rodeado de otros edificios igualmente hermosos. Sin duda se vería desde muchos kilómetros de distancia y, por supuesto, desde cualquier punto de la ciudad. ¿Qué les diría este edificio a los griegos del s. V a.C.? ¿Qué quería comunicar la polis ateniense cuando decidió construir este templo? Pues algo así como: “Eh, visitante, somos Atenas, la ciudad más rica y poderosa de Grecia. Este es el templo de Atena, nuestra patrona. Eh, ciudadano, formas parte de Atenas, la diosa te protege. Eres afortunado.”

► Pero es evidente que el Partenón no surgió porque sí. Es solo el final de una evolución. Nos ocupamos de los templos, porque son los edificios más frecuentes en el mundo griego y porque muestran bien las características más importantes de su arquitectura.

En primer lugar debemos decir que los templos no eran edificios de culto abiertos al público, es decir, no eran como nuestras iglesias. La gente (salvo los sacerdotes) no tenía acceso a su interior. El templo



era la casa del dios o la diosa, que la ciudad alzaba para cobijarlos y tenerlos propicios. Dentro estaba la estatua de la divinidad. Sin embargo, no hubo templos hasta el s. IX a.C., y sabemos que al principio fueron de madera y luego de piedra caliza o arenisca que les daba un color rojizo. Los templos de mármol como el Partenón eran, de hecho, una excepción.

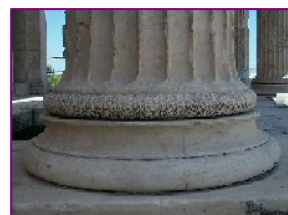
En segundo lugar, puedes observar que en los templos griegos (en toda la arquitectura griega en realidad) predominan las líneas rectas horizontales y verticales buscando la armonía visual. Los griegos no hicieron uso del arco o de la bóveda (tan característica, como veremos, de la arquitectura romana). Sus elementos más característicos son los frontones y, sobre todo, las columnas. En los frontones (y otros elementos decorativos), concretamente en su interior, en los *típanos*, se narra alguna historia del dios en relación con la ciudad.



RECONSTRUCCIÓN DEL FRONTÓN OCCIDENTAL DEL PARTENÓN

Por su parte, la decoración de las columnas daba un carácter distinto al templo y en ella se basan los llamados *órdenes arquitectónicos*: dórico, jónico y corintio. Les echaremos un vistazo, pero antes, unos cuantos conceptos previos bastante sencillos.

Las columnas se dividen en tres partes: *basa* (o base), *fuste* y *capitel*. La basa es el apoyo de la columna, que puede asentarse sin más en el terreno o sobre un pequeño podio escalonado llamado *estilobato*. Sobre las columnas se asienta la parte superior del edificio o *entablamento*, más o menos complejo, con varias partes y, al menos, un *friso*, muchas veces decorado. Los templos suelen rematarse con un frontón triangular sobre cuya función ya hemos hablado.



► **Orden dórico**: Es el más sencillo y antiguo (ya desde el s. VIII a.C.), y, seguramente, el más severo y elegante. Las columnas no tienen basa y sus fustes son acanalados. Los capiteles, compuestos de varias piezas, son simples. El entablamento tiene un arquitrabe sobre el que se monta un friso decorado con elementos decorativos llamados *triglifos* y *metopas*.

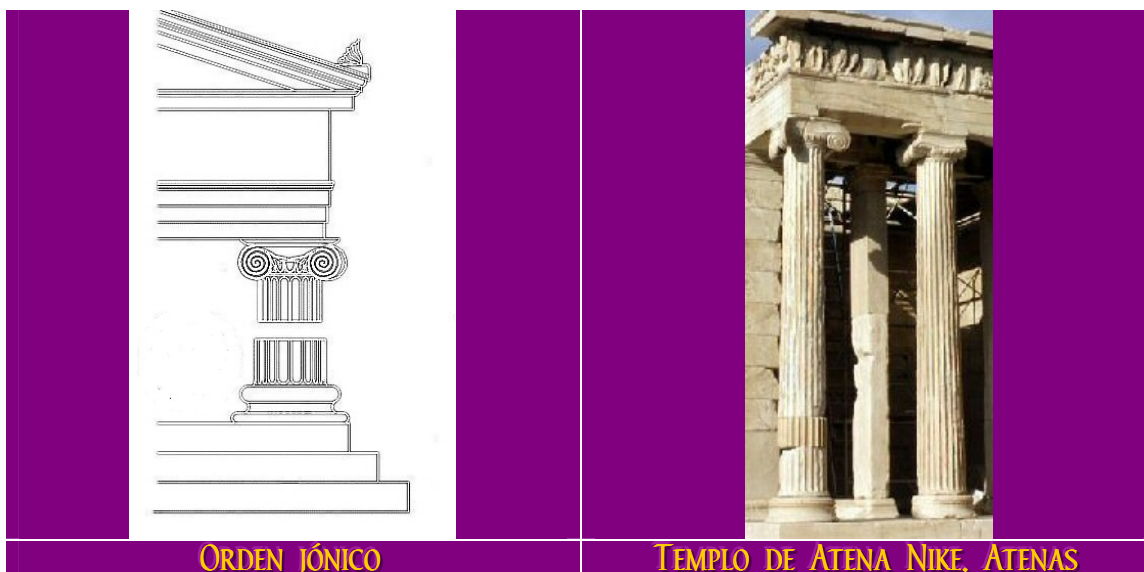


ORDEN DÓRICO

TEMPLO DE HERA II, PAESTUM, ITALIA

► **Orden jónico**: Es posterior en el tiempo (s. VI a.C.) y está dotado de una mayor esbeltez. Las columnas, también acanaladas, suelen ser menos gruesas y tienen una basa con salientes

y entranes. Pero lo más característico del orden jónico es el capitel de *volutas*, unos elementos en forma de espiral que lo hacen inconfundible. El entablamento suele ser más complejo.

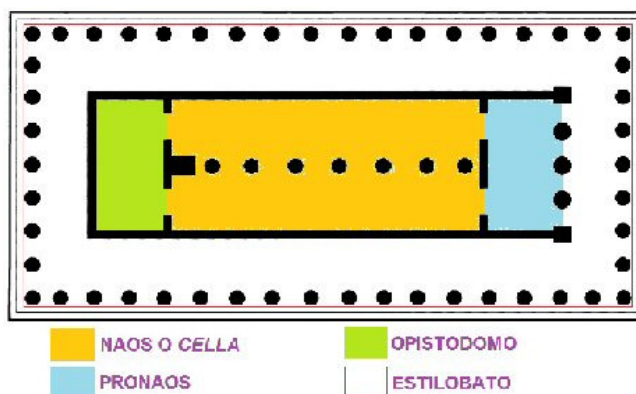


► **Orden corintio:** Es el último cronológicamente (s. IV a.C.). No se diferencia mucho del jónico, salvo en el tamaño y la decoración de los capiteles, con sus características hojas de acanto (una planta) que forman pequeñas espirales en las esquinas.



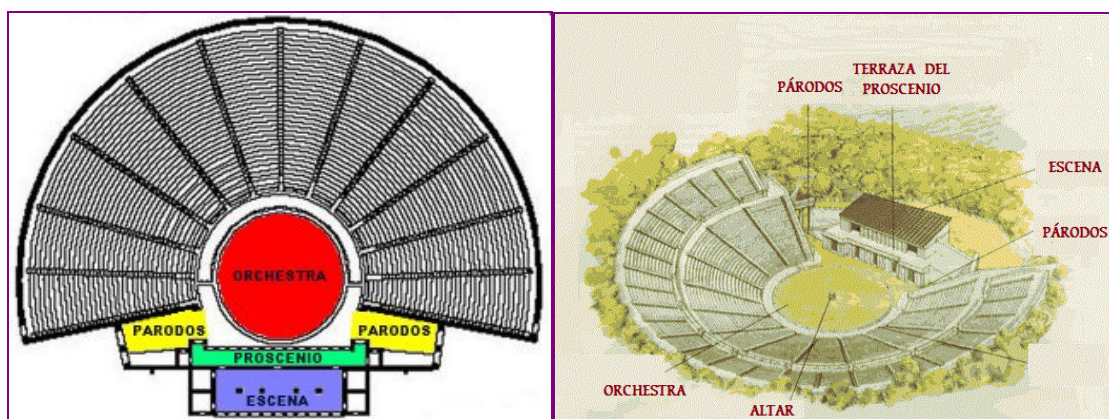
► Por lo demás, los templos responden a una planta rectangular y una estructura más o menos semejante independientemente de su ornamentación, y es la siguiente:

- **Pronaos:** Es una especie de vestíbulo del templo.
- **Naos (o cella):** Es el espacio más sagrado del templo y el público no tiene acceso a ella. En la *naos* se encuentra la estatua de la divinidad titular del templo,
- **Opistodomo:** Su nombre significa *sala posterior* o *de detrás*, y, efectivamente, se situaba detrás de la *naos*. Su función básica era guardar el tesoro del templo y, por tanto, solo tenían esta sala los más importantes, por recibir un mayor número de ofrendas.



A3. LA ARQUITECTURA GRIEGA: LOS TEATROS

Ya hemos dicho que toda ciudad griega importante contaba con un teatro. A continuación podemos ver la planta ideal de un teatro y sus partes:



- *Koílon* o graderío: Es la parte reservada al público.
- *Orchestra*: Literalmente significa *lugar donde se baila*. La *orchestra* era el lugar reservado al *coro*, el elemento más característico del teatro griego. El coro es una especie de personaje colectivo que encarna el sentido común y que en determinados pasajes de la obra canta y baila dirigiéndose al público o dialoga con los personajes, censurándolos o alabándolos, aconsejándolos o previniéndolos sobre lo acertado o desacertado de su conducta.
- *Párodos*: Se llama así cada uno de los dos pasillos por los que el coro entra en la *orchestra*.
- *Proscenio*: Es propiamente el escenario, el tablado donde representan los actores.
- *Escena*: La escena consiste en una pequeña construcción, una barraca o caseta, normalmente con dos puertas, por donde los actores salen y entran al escenario y donde se fija el decorado que se necesita para la representación

Los teatros se construían aprovechando los desniveles naturales del terreno, por lo que la mayor parte se hallan excavados en colinas o suaves desniveles, y normalmente en las afueras de la ciudad. El teatro mejor conservado en la actualidad es el de Epidauro, en el Peloponeso, pero nos quedan otros muchos repartidos por todo el espacio de lo que fue el mundo griego.

A4. LA ARQUITECTURA ROMANA

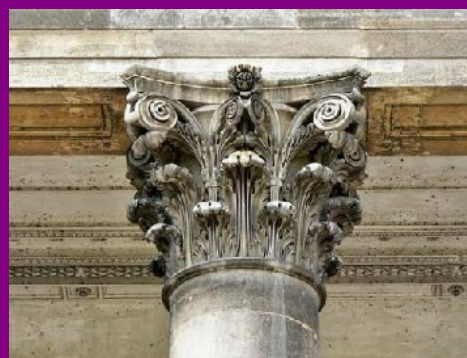
Si la arquitectura griega tiene como productos más característicos los templos y los teatros, los romanos construyeron una enorme variedad de edificios públicos: por supuesto, templos y teatros, pero también anfiteatros, *basílicas*, arcos triunfales, acueductos, monumentos funerarios y otros. Pero nos ocuparemos solamente de los templos, teatros, anfiteatros y arcos.

La arquitectura romana parte de la etrusca, pero está notablemente influida (como todo el arte romano) por la griega. Sin embargo, los romanos aportaron a la piedra o el mármol,

nuevos materiales como el hormigón o el ladrillo, nuevos elementos arquitectónicos como el arco de medio punto y la bóveda, y dos órdenes arquitectónicos más: el *toscano* (que es una variante romana del jónico) y el *compuesto* (una variante del corintio).



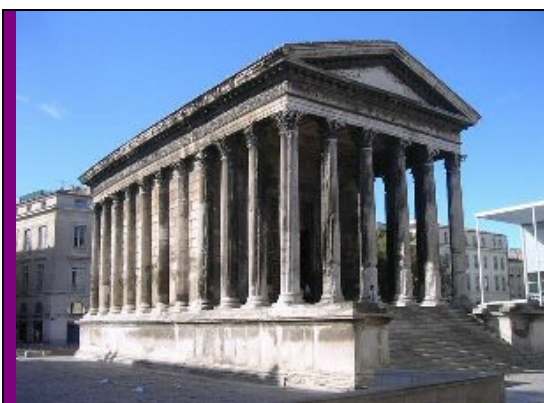
MAUSOLEO DE FÁBARA (ORDEN TOSCANO)



CAPITEL DE ORDEN COMPLESTO

A4.1. TEMPLOS

El Imperio Romano se halla salpicado de templos, algunos muy bien conservados. Quizá el mejor conocido sea el que te presentamos a continuación: la *Maison Carrée* en Nimes, Francia. Y, como mejor ejemplo de templo circular (más primitivos), el Templo de Vesta en el Foro Boario de Roma. Como ves, los templos de planta cuadrangular no se diferencian mucho (aparentemente) de los griegos.



MAISON CARRÉE



TEMPLO DE VESTA

A4.2. ANFITEATROS

El anfiteatro es una invención romana. Nada parecido hay en Grecia. Su nombre sí es griego y significa "teatro doble"; y en realidad esa es la impresión que da: es como si fueran dos teatros enfrentados y adosados. En ellos se puede ver muy bien el uso tanto de los arcos, como de las bóvedas de ladrillo que sujetaban toda la mole.

El anfiteatro es un edificio para espectáculos. Habitualmente se celebraban en él luchas de gladiadores, aunque también tenían lugar otros espectáculos como las *naumaquias* o batallas navales a escala, puesto que muchos anfiteatros eran inundables y se convertían en un lago. En las fotografías presentamos dos de ellos: el *Coliseo* o *Anfiteatro Flavio* de Roma y el magnífico anfiteatro de Eldjem en Túnez, aunque todo el Imperio se encuentra salpicado de ellos, dado que toda ciudad romana importante contaba con un edificio de esta clase.



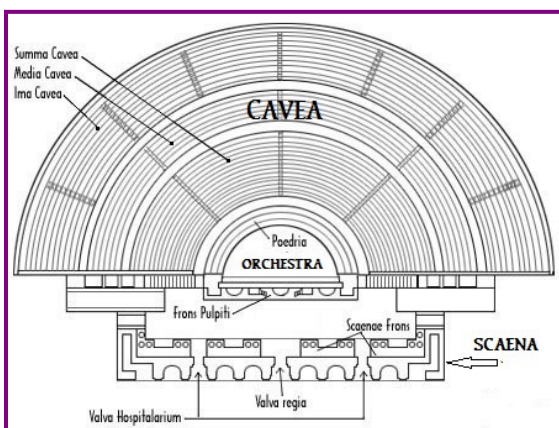
COLISEO, ROMA



ANFITEATRO DE EL DJEM, TÚNEZ

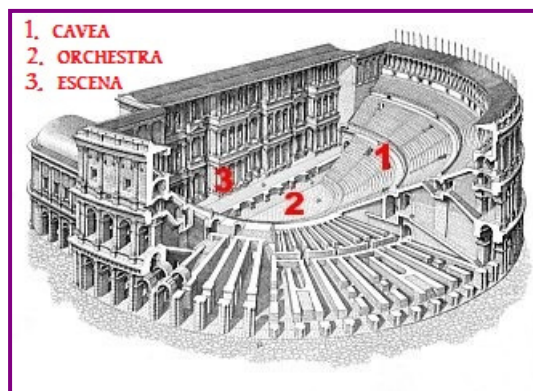
España no es una excepción. Contamos con magníficos anfiteatros en Mérida, Itálica (cerca de Sevilla), Segóbriga (Cuenca) o Tarragona.

A4.3. LOS TEATROS



También los romanos fueron buenos aficionados al teatro, si bien, como literatos realmente destacaron solo en el género cómico, con autores como Plauto y Terencio (s. III-II a.C.). Y aunque debieron representar pequeñas “obras” teatrales desde antiguo, lo cierto es que, al menos en lo que se refiere al edificio, le deben mucho, evidentemente, a los griegos. Aquí al lado presentamos la planta de un teatro romano y señalamos las diferencias con el griego:

- Como hemos visto, para los teatros griegos se aprovechaban los desniveles del terreno. También los romanos lo hacían; pero, si no era posible, levantaban el teatro en cualquier parte, como se levanta hoy un estadio de fútbol.
- En los teatros romanos la *orchestra* es semicircular (a veces incluso más pequeña), ya que en el teatro romano no había coro.
- La escena era, en general, bastante más grande, lujosa y monumental que en los teatros griegos. A menudo tenía varios cuerpos y en los diferentes vanos se situaban columnas y estatuas.



Evidentemente existen muchísimos teatros romanos en Europa, Asia y África, y también en España: Mérida, Itálica, Segóbriga, Cartagena y otros son buenos ejemplos.

A4.4. ARCOS DE TRIUNFO

Una de las construcciones más características de la arquitectura romana son los arcos de triunfo. En origen servían para conmemorar una victoria militar, aunque con el tiempo se construyeron simplemente para honrar al emperador que estaba en el poder. En principio eran sencillos, aunque fueron complicándose para llegar al más característico, que es el de tres vanos, como podemos contemplar en las fotos de abajo. En España hay algunos de muy bella factura, como el de Bará en Tarragona o el de Medinaceli en la provincia de Soria.



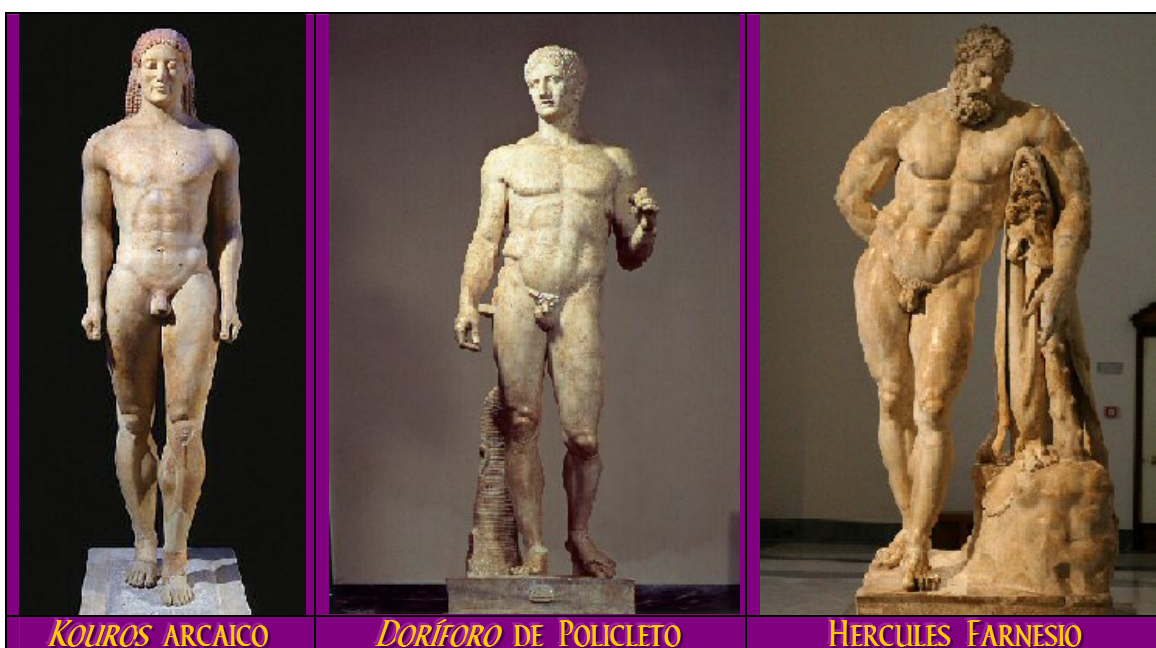
A5. LA ESCULTURA GRIEGA

Como hemos podido estudiar, en Grecia hubo magníficos arquitectos. Pero, sin duda, la reina de las artes griegas es la escultura, en la que los artistas alcanzaron niveles de perfección realmente elevados. Como puedes ver en las fotografías, tres son los momentos relevantes en la historia de la escultura griega:

► **Fase arcaica.** Caracterizada por la producción de figuras masculinas y femeninas (quizá dioses o diosas), de postura rígida, con los brazos pegados al cuerpo y una leve sonrisa en el rostro. En general se considera arcaica toda la escultura anterior a 500 a.C.

► **Fase clásica.** Excelente desde el punto de vista técnico y del estudio anatómico. Destaca la preocupación por la proporción de las figuras (*Canon de Policleto*). En este período se sitúan escultores como Fidias, Policleto (en el s. V a.C.) o Praxíteles y Escopas (en el IV a.C.). La escultura griega es *antropocentrista*, es decir, toma al ser humano como centro del universo, único objeto digno de representación artística y ejemplo de perfección; además, es un arte *idealista*: representa a un ser humano ideal, físicamente perfecto, sereno y equilibrado.

► **Fase helenística.** En ella los cuerpos presentan movimientos más violentos y una musculación exagerada. Por otra parte, la escultura ya no representa solo dioses o seres humanos como si fueran dioses, es decir, de manera ideal, sino que también se introducen escenas de la vida cotidiana y se tiende a una mayor humanización y *realismo*. Es del s. IV a. C. y posterior.



► Para acabar, dos precisiones. En primer lugar, la mayor parte de las esculturas griegas que vemos hoy son *copias romanas*; a veces son copias romanas de originales griegos que, a su vez, eran copias de obras más antiguas en mármol o bronce. En fin, *apenas conservamos originales*.

En segundo lugar, las estatuas griegas, tal como las vemos hoy, en mármol blanco no tendrían ningún significado para los griegos, las considerarían incompletas *sin la pintura*. Sabemos con certeza que los griegos y romanos pintaban las estatuas y los relieves. Lo lamentamos, pero... lo que vieron los ojos antiguos era muy probablemente

esto:



y no esto:



A6. LA ESCULTURA ROMANA: RETRATOS Y RELIEVES

Observa los siguientes rostros. Verás que todos tienen la misma expresión. Reflejan serenidad y equilibrio. De hecho los rostros masculinos apenas se distinguen de los femeninos. Estos rostros son *ideales*. No tienen imperfecciones. Parecen seres que no existieran en la realidad.



Mira ahora estos otros:



Poseen carácter. Reflejan experiencia, dulzura, tenacidad... Son *retratos*, de gente que algún día existió. Evidentemente son romanos, porque el retrato realista es una invención romana. Los griegos, en su época clásica, representaban a los seres humanos como se esperaba que fuesen; los romanos los representaron como eran.

► Pero los romanos no solo destacaron por sus magníficos retratos, sino también por sus esculturas de *bulto redondo* y por sus excelentes relieves. Las esculturas y relieves romanos son muchos y de muy diversa calidad.



Aunque en las estatuas no solo importa la calidad técnica, sino también *lo que nos cuentan*. Hemos elegido las tres de abajo; representan al mismo personaje, el emperador Augusto. La de la izquierda representa al emperador como general de los ejércitos, pues viste la coraza y el manto militar; la central retrata al emperador como ciudadano y magistrado civil y, por tanto, viste la toga; la última lo muestra como sacerdote y, en consecuencia lleva la cabeza cubierta por un pliegue de la toga. El emperador, por tanto, lo es todo: soldado, gobernante y sacerdote, y el pueblo tiene que entenderlo.



A7. LA CERÁMICA GRIEGA

Ya hemos dicho que no quedan restos significativos de pintura griega. Conocemos nombres de pintores que pasan por maestros, como Zeuxis (s.V a.C.) o Apeles (s. IV a.C.), pero no conservamos sus obras. Sin embargo, podemos hacernos una idea de la pintura griega a través de la cerámica decorada, de la que en este curso hemos visto muchos ejemplos.

Como todas las culturas antiguas, Grecia produjo una enorme cantidad de recipientes cerámicos, y de muchas formas y tamaños. Pero, lo más característico de esta producción es, precisamente, la decoración. Para nosotros esta decoración no es un mero adorno, sino que es un verdadero reportaje gráfico, más o menos realista, de la vida griega común. Todos los aspectos del día a día están representados en ella: deporte, espectáculos, trabajo, vida familiar, mitología o relaciones amorosas. El protagonista es, como siempre, el ser humano.

Como puedes comprender, igual que evolucionaron con el tiempo la escultura o la arquitectura, también lo hizo la decoración cerámica. Desde la época arcaica en que se desarrollaron distintas decoraciones con motivos geométricos, evoluciona hasta la época clásica en que se crean los dos estilos más característicos (aunque no los únicos):

► **Cerámica de figuras negras.** Aunque se crea a finales del s. VII a.C., triunfa en Atenas en pleno s. VI a.C., a comienzos del clasicismo. Se llama así porque las figuras y escenas representadas se destacan del rojo habitual de la arcilla en color negro. Las figuras femeninas presentan brazos y rostro en color blanco.

► **Cerámica de figuras rojas.** Desde finales del s. VI a.C. y durante casi todo el s. V a.C. cambia el gusto en la decoración y los colores se invierten. Ahora el fondo será negro mientras que las figuras y escenas tendrán el tono rojizo de la arcilla.



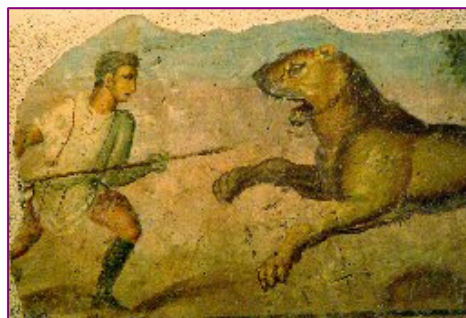
CERÁMICA DE FIGURAS NEGRAS



CERÁMICA DE FIGURAS ROJAS

A8. LA PINTURA ROMANA

Afortunadamente sí conservamos abundantes restos de pintura de época romana, La mayor parte de ellos son pinturas al fresco que decoraban las paredes de las casas de las ciudades de Pompeya y Herculano, y algunos restos de otras partes del Imperio. Suponemos que al menos una parte de estas pinturas son imitaciones o reproducciones de motivos griegos y que, incluso, fue desarrollada por pintores griegos de más o menos talento.



Para los romanos, pues, la pintura formaba parte de la decoración de sus casas y edificios. Los temas y estilos son muy variados dependiendo de la época y el estilo de moda. Encontramos motivos mitológicos-religiosos, escenas de caza, paisajes, arquitecturas e ilusiones ópticas y otros. En cualquier caso, los romanos gustaban de los colores fuertes y de los contrastes. Las siguientes imágenes nos permitirán hacernos una idea de sus características.



VENUS (POMPEYA)



VILLA DE LIVIA (ROMA)



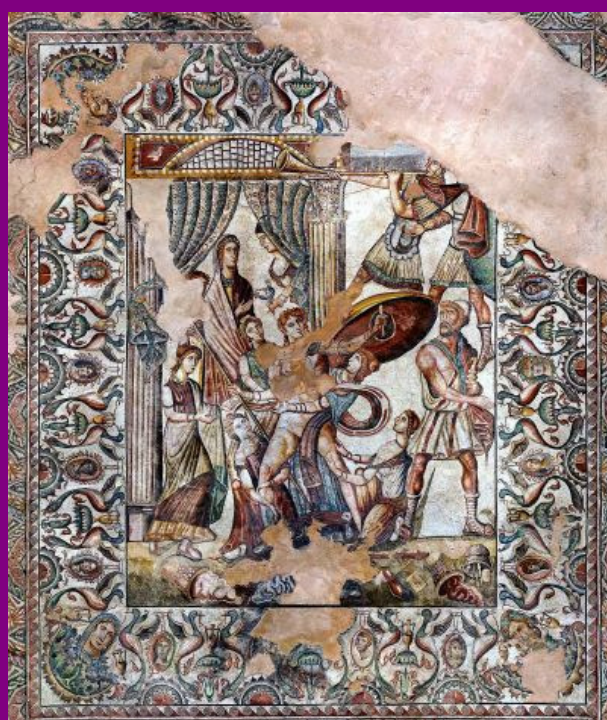
VILLA DE LOS MISTERIOS, POMPEYA

A9. EL MOSAICO

Además de la pintura es muy característico de Roma (también de Grecia y otros lugares) el arte del mosaico o *musivaria*. Los romanos decoraban los pavimentos de las habitaciones más importantes de sus casas o edificios con mosaicos, cuyo estilo y complejidad varió con las épocas y con el talento y maestría de los artistas que los realizaban. Existen mosaicos desde el s. II a.C. hasta el siglo V d.C. Algunos son muy sencillos, realizados con teselas de muy pocos colores (a menudo en blanco y negro), y presentan dibujos geométricos y, a veces, motivos vegetales. Otros, que decoraban grandes salones de invitados, son complejísimos y representan, habitualmente, escenas mitológicas o de caza. Entre estos últimos tenemos el magnífico mosaico del gran salón de la *Villa de la Olmeda* en Saldaña, Palencia.



MOSAICOS DIVERSOS



VILLA DE LA OLMEDA

B. LINGVA

BI. LAS NORMAS DE EVOLUCIÓN DEL LATÍN AL CASTELLANO (IV)

BI.1. EVOLUCIÓN DE LAS CONSONANTES *-P*, *-T* Y *-C* ENTRE VOCALES

Como siempre, comienza por observar el siguiente cuadro:

Latín	Castellano	Gallego	Catalán	Francés	Italiano
<i>lupum</i>	lo b o	lobo	llop	loup	lupo
<i>apertum</i>	ab i erto	aberto	obert	ouvert	aperto
<i>rotam</i>	rueda d a	roda	roda	roue	ruota
<i>libertatem</i>	libertad d	liberdade	llibertat	liberté	libertà
<i>securum</i>	seg u ro	seguro	segur	sûr	sicuro
<i>focum</i>	fueg o	fogo	foc	feu	fuoco

Dentro del sistema consonántico latino (y español) existen unos sonidos llamados *sordos* (aquellos en cuya articulación no vibran las cuerdas vocales) y otros llamados *sonoros* (en que se produce vibración). Pues bien, la norma que nos ocupa es la siguiente: las consonantes sordas latinas *p*, *t* y *c* (pronunciada siempre [k]), cuando van entre vocales, pasan en castellano a sus consonantes sonoras correspondientes: [b, d, g].

La norma, como se ve, es bastante estable en castellano (incluso si hay una [r] de por medio: *capram* > cabra, *matrem* > madre). Por supuesto, las *p*, *t*, y *c* [k] intervocálicas castellanas, si son de origen latino, son cultismos: *aperturam* > apertura, *focum* > foco.

BI.2. EVOLUCIÓN DE LAS CONSONANTES *-D* Y *-G* LATINAS ENTRE VOCALES

Fruto de la evolución anterior, las consonantes sonoras correspondientes del latín [d, g], cuando van entre vocales, desaparecen, Veamos ejemplos:

Latín	Castellano	Gallego	Catalán	Francés	Italiano
cre d ere	creer	crer	creure	croyer	credere
vid e re	ver	ver	veure	voir	vedere
leg a lem	leal	leal	lleial	loyal	leale
leg g ere	leer	ler	llegir	lire	leggere

El fenómeno es más o menos estable en castellano, aunque existen muchísimas excepciones y muchas formas cultas (algunas en doblete: *legalem* >: legal, *nodum* > nudo). También afecta a veces a la *-b*: *credebam* > creía.

C. VERBA

► FORMANTES DE ORIGEN GRIEGO (VIII)

PREFIJOS	SIGNIFICADO	SUFIJOS	SIGNIFICADO
ARQUEO-	Antiguo	-LATRÍA	Adoración
GER(ONT)-	Anciano, viejo	-OFTALMIA	Ojo
TOPO-	Lugar	-LALIA	Habla
EU-	Bien, bueno	-MAQUIA	Lucha
ARTRO-	Articulación	-GLOSIA	Lengua, idioma

D. Y PARA ACABAR... UN MITO

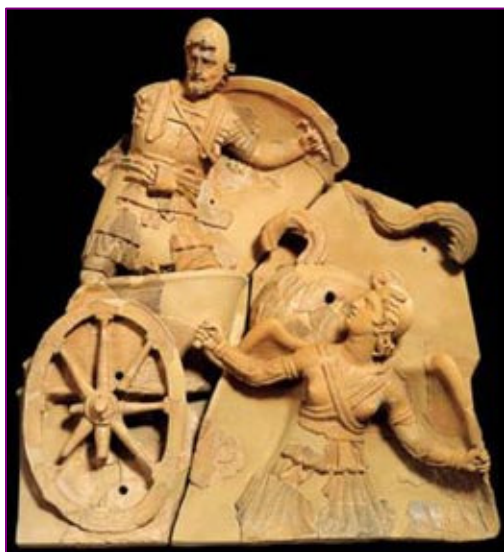
► LA MALDICIÓN DE LA CASA REAL DE TEBAS

DI. EDIPO

En la próspera ciudad de Tebas reinaban Layo y su esposa, la reina Yocasta. La pareja, en cambio, vivía con un gran temor, pues un oráculo de los dioses, a través de Tiresias, el adivino de la corte, había predicho que, si concebían un hijo, este mataría a su padre y se casaría con su madre. Sin embargo, la mala suerte quiso que la reina quedara encinta y le diera a Layo ese terrible hijo. El rey, temiendo por su vida y sabedor de que los oráculos de los dioses siempre se cumplen, quiso deshacerse del recién nacido y lo entregó a un criado para que lo abandonara en el monte Citerón, donde moriría de frío o devorado por las fieras.

En efecto, el criado se dirigió con el niño al monte y le ató o (según otras versiones) le taladró los pies para que de ninguna forma pudiese moverse. Pero, finalmente, contemplando a la desvalida criatura, se compadeció de él y lo entregó a unos pastores que acertaron a pasar por allí y que eran servidores de los reyes de Corinto, Pólipo y Peribea. Los pastores llevaron al niño a Corinto y lo entregaron a los reyes, que no tenían hijos. De esta manera Edipo (a quien los reyes dieron ese nombre por tener los pies deformes e hinchados, pues eso significa el nombre de Edipo) creció y fue educado como hijo de los reyes y príncipe de Corinto, sin revelarles la verdad de su origen.

Siendo ya un hombre, salió en persecución de ciertos ladrones que habían robado unos caballos. Edipo llegó a un estrecho desfiladero por el que solo podía pasar un carro, pero se encontró con otro carro que venía en sentido contrario. Su conductor pidió a Edipo que se apartara, pero este se negó. Se estableció entonces una disputa y una pelea a consecuencia de la cual Edipo acabó con la vida del cochero y de cierto pasajero que viajaba en el coche, quedando tan solo vivo uno de los criados.

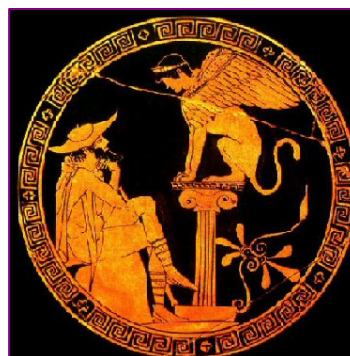


los caminantes un curioso enigma: “¿Cuál es el animal que primero anda con cuatro patas, luego con dos y finalmente



Se cuenta que Edipo conoció más tarde en un viaje a Delfos la maldición que pesaba sobre él: que mataría a su padre y casaría con su madre. Así que, intentando evitar cualquier mal a Pólipo y Peribea, a quienes él amaba y creía sus verdaderos padres, se desterró de Corinto y se dirigió a la ciudad de Tebas.

A las afueras de Tebas, sobre una alta peña, vivía la Esfinge, un terrible monstruo con cabeza de mujer y cuerpo de león, que planteaba a todos



con tres, y que cuantas más patas tiene más débil es?" Quienes no eran capaces de responder al acertijo, eran devorados por la Esfinge, que tenía sobrecogida y atemorizada a la ciudad. También se lo planteó a Edipo, mas este, tras un momento de reflexión, dio la respuesta correcta: el ser humano, que al nacer gatea, siendo adulto se sostiene sobre dos pies y, cuando es viejo, necesita un bastón para caminar. La Esfinge, llena de rabia por el acierto de Edipo, se arrojó desde su peña y la ciudad quedó de esta manera liberada de tan terrible amenaza.

Así, cuando Edipo entró en Tebas, sus habitantes, llenos de alegría por la hazaña, ofrecieron a Edipo el trono de la ciudad y el matrimonio con la reina Yocasta, viuda desde la muerte del rey Layo. Aceptó Edipo, iniciándose de esta manera su reinado. Mas las alegrías duraron poco, pues una terrible peste se abatió sobre la ciudad cuyos habitantes morían por centenares. Así que los ciudadanos de Tebas se dirigieron a Edipo, a fin de que este encontrara una solución a lo que estaba sucediendo.



Edipo envía entonces a Creonte, hermano de Yocasta y, por tanto, cuñado de Layo, a Delfos a consultar el asunto con el oráculo de Apolo. A su vuelta, Creonte comunica al rey la respuesta del dios: la ciudad está maldita, pues en ella habita el asesino del rey Layo. Al oír las palabras del dios, Edipo comienza a buscar desesperadamente al asesino, mas sus investigaciones no tienen ningún resultado. Convoca incluso al adivino Tiresias quien, a pesar de saber la verdad, se niega a contarla, tal vez por miedo a la reacción del rey. Edipo sospecha de todo y de todos; llega a pensar incluso que la muerte de Layo había sido planeada por Tiresias y el propio Creonte para hacerse con el trono.

Entonces la reina Yocasta pone en duda las dotes adivinatorias de Tiresias y afirma que sus vaticinios sobre su hijo han fallado: Layo no pudo morir a manos de su hijo, puesto que este, por orden del propio Layo, había sido abandonado por uno de los criados en el monte Citerón y no era posible que hubiera sobrevivido; Layo, sin embargo, había muerto en una pelea que se había producido en un desfiladero. Edipo, al oír hablar del desfiladero, se sobresalta y, para confirmar las palabras de Yocasta, manda llamar a uno de los criados que habían acompañado a Layo en aquel viaje y que había sobrevivido a la pelea; el criado resulta ser el mismo que había recibido la orden de abandonar al niño en el monte.

En este punto, un mensajero llega al palacio real de Tebas para comunicar a Edipo que Pólipo, el rey de Corinto, acaba de morir. La noticia entristece a Edipo, pues cree que Pólipo es su verdadero padre; pero, por otro lado, se siente aliviado pues considera que la maldición que pesa sobre él no se ha cumplido, puesto que el rey de Corinto ha muerto de muerte natural.



Pero su maldición tiene una segunda parte: casarse con su madre, la reina Peribea. Mas el mensajero dice a Edipo que no debe inquietarse, pues él, Edipo, no es en verdad hijo de Pólipo y de Peribea, sino que había sido recogido por unos pastores y había sido entregado al rey, que lo había criado como a un hijo. El criado de palacio confirma la verdad de la historia.

Edipo descubre entonces la terrible verdad que todas las pruebas confirman: él es el hijo de Layo y su asesino, y Yocasta es, en verdad, su madre. La reina Yocasta, al saber que se ha

casado con su hijo, el asesino de su marido, se ahorca, y el desdichado Edipo, que no quiere seguir viendo la verdad, se perfora los ojos con un broche del vestido de Yocasta y, horrorizado, se dispone a abandonar Tebas. En su destierro y hasta el final de sus días en la tierra lo acompañará y lo guiará su hija Antígona, quien heredará la maldición que pesa sobre la casa real de Tebas.

D2. ANTÍGONA



Edipo había engendrado cuatro hijos en su propia madre: Etéocles, Polinices, Antígona e Ismene. Cuando Edipo, huyó de Tebas, solo Antígona lo acompañó en su destierro; en cambio sus hijos Etéocles y Polinices se avergonzaron de él y no quisieron prestarle ayuda. En Tebas, al principio, Creonte ocupó el trono, pero después Etéocles y Polinices, los legítimos herederos como hijos de Edipo, decidieron repartirse el ejercicio del poder: cada año reinaría uno de los hermanos.

Comenzó Etéocles, pero al finalizar su mandato se negó a ceder el trono a su hermano y lo desterró de Tebas. Polinices decidió entonces enfrentarse a él y para ello buscó aliados. Le pidió ayuda incluso a su propio padre, Edipo. Pero este lo maldijo a él y a su hermano y profetizó que ambos morirían luchando entre sí a las puertas de Tebas.

Comenzó la guerra y, efectivamente, ambos murieron frente a frente: Polinices luchando contra Tebas; Etéocles defendiendo la ciudad. Muertos ambos, Creonte asumió de nuevo el trono y decretó que solo se rindieran honras fúnebres a Etéocles; y ordenó que el cuerpo de Polinices, a quien consideraba un traidor, fuese abandonado en el campo de batalla, pasto de las fieras y de las aves, negándole así un entierro digno que le permitiera entrar en el mundo de los muertos. Ordenó también la muerte para todo aquel que osara enterrar a Polinices.



Las muchachas, Antígona e Ismene, afligidas por la muerte de sus hermanos, sentían aún más dolor por la orden sobre el cuerpo de Polinices. Al punto de que Antígona decide incumplir la orden del rey y dar algo parecido a un entierro al cuerpo de su hermano, pues, de acuerdo con las leyes divinas, todo ser humano merece las honras fúnebres. Ismene trata de convencer a su hermana de que no lo haga, pero todo es inútil, pues Antígona ya ha tomado una decisión. Ismene, en cambio, decide no



desobedecer las órdenes del rey.

Antígona sale, pues, de la ciudad de noche, se acerca al cuerpo de Polinices y derrama sobre él un puñado de polvo, acto que bastaba para considerarlo enterrado. Antígona es detenida y Creonte ordena que sea enterrada viva en la tumba familiar. La mujer acepta resignada su destino, mientras Hemón, su prometido e hijo de Creonte, intenta convencer al rey de lo injusto y desproporcionado de su decisión; pero Creonte se muestra inflexible.



Cuando el rey, advertido por muchos de su injusticia, decide reparar el daño ya es demasiado tarde, pues Antígona se ha ahorcado.

Hemón, su prometido, al conocer la muerte de la muchacha, roto de dolor, también se suicida. Y la misma decisión toma Eurídice, la mujer de Creonte. La maldición que pesa sobre la casa real de Tebas se ha cumplido, pues los designios de los dioses deben cumplirse, y su castigo alcanza a muchas generaciones de mortales.

A. FUNDAMENTA

A1. INDICA SI LAS SIGUIENTES AFIRMACIONES SON VERDADERAS O FALSAS

1. En el mundo clásico sólo los poetas eran considerados verdaderos artistas V / F
2. Una de las artes clásicas mejor conocidas es la música griega V / F
3. La arquitectura griega se ocupó especialmente de los edificios públicos V / F
4. Los edificios públicos manifestaban a quien los veía el poder de la ciudad V / F
5. En Grecia no se construyeron templos hasta el s. VI a.C. V / F
6. Dentro de los templos griegos se reunían los ciudadanos para los actos religiosos V / F
7. Desde los inicios se empleó casi únicamente el mármol en la construcción de templos V / F
8. En los tímpanos de los frontones solían narrarse episodios mitológicos V / F
9. Las columnas son los elementos más característicos de la arquitectura griega V / F
10. En el orden corintio los frisos suelen ir adornados con *triglifos* y *metopas* V / F
11. En el orden corintio los capiteles están decorados con hojas de acanto V / F
12. Las columnas dóricas no tienen basa V / F
13. Los griegos usaron mucho el ladrillo en sus construcciones V / F
14. Los romanos hicieron uso del arco de medio punto y de la bóveda V / F
15. El orden toscano es una versión romana del orden jónico de los griegos V / F
16. Anfiteatro significa *medio teatro* V / F
17. Las esculturas griegas arcaicas presentaban personajes sonrientes V / F
18. En la escultura helenística comienzan a representarse escenas de la vida cotidiana V / F
19. Los romanos fueron especialistas en el retrato de personas V / F
20. La cerámica de figuras rojas es anterior en el tiempo a la de figuras negras V / F
21. En un teatro griego la *orchestra* es el lugar donde se mueve el coro V / F
22. Los teatros griegos se construyen aprovechando desniveles del terreno V / F
23. Como en los teatros griegos, en los romanos la *orchestra* es circular V / F
24. La escena de los teatros romanos era monumental V / F
25. Los mosaicos están formados por pequeños bloques de piedra llamados *tisanas* V / F

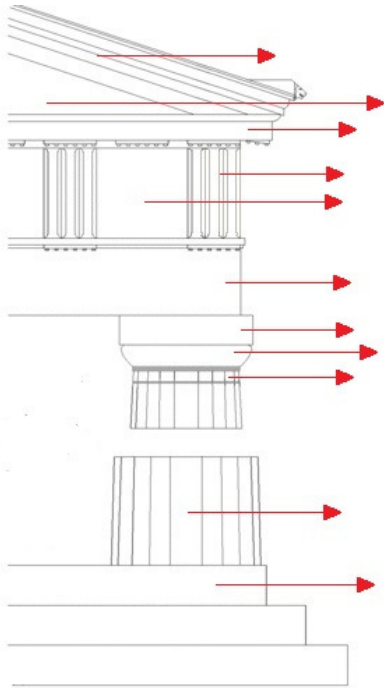
A2. COMPLETA LOS HUECOS

1. ¿Cuáles son los tres órdenes de la arquitectura griega?, y
2. ¿Cuáles son las tres partes de una columna?, y
3. El orden arquitectónico más antiguo es el
4. Los capiteles jónicos están decorados con
5. El teatro griego mejor conservado es el de
6. ¿Qué es una *naumaquia*?
7. ¿Cómo se suele llamar al *Anfiteatro Flavio* de Roma?
8. Cita tres escultores importantes de época clásica:, y
9. La mayor parte de pinturas romanas proceden de las ciudades de y
10. El arte del mosaico recibe el nombre técnico de

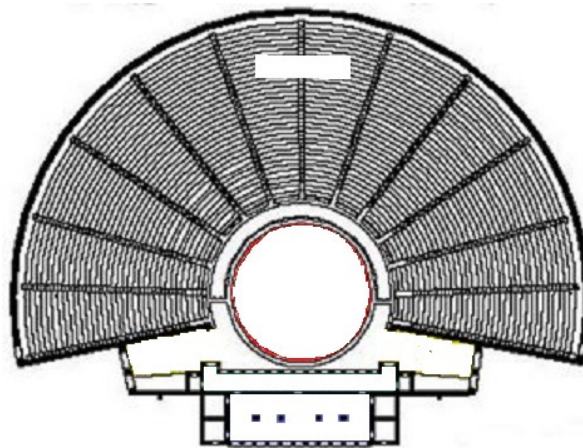
A3. IDENTIFICA BAJO ESTA FOTO LOS TRES TIPOS DE CAPITELAS GRIEGOS



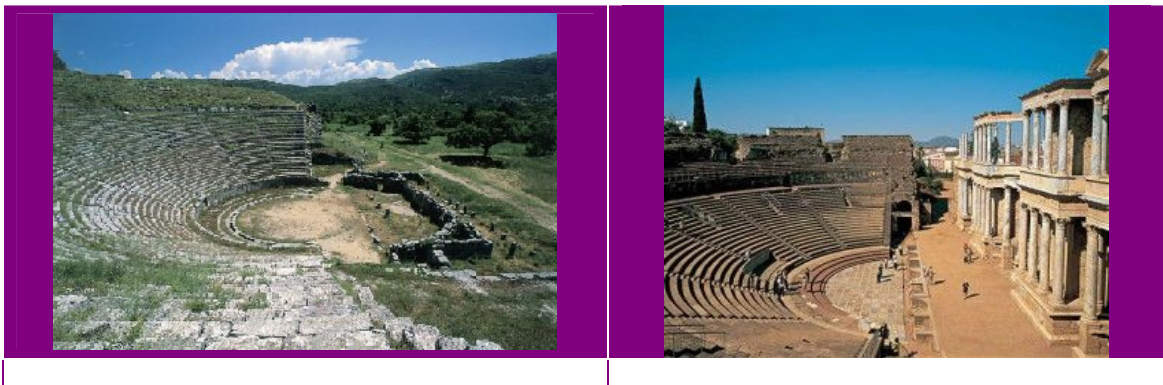
A4. SOBRE EL SIGUIENTE ESQUEMA DEL ORDEN DÓRICO, INVESTIGA SOBRE EL NOMBRE DE LOS ELEMENTOS QUE APARECEN CON FLECHAS



A5 SOBRE EL PLANO DE ABAJO SEÑALA Y NOMBRA LAS DISTINTAS PARTES DE UN TEATRO GRIEGO

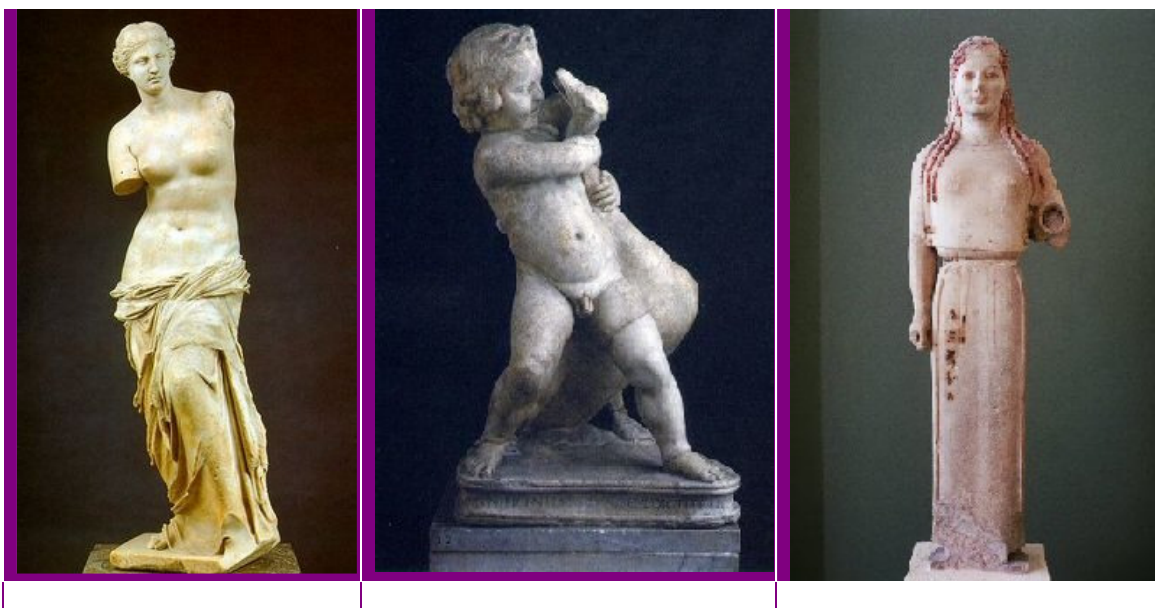


A6. MIRA ATENTAMENTE ESTAS DOS FOTOGRAFÍAS DE TEATROS



- ▶ **Escribe bajo la foto cuál es el teatro griego y cuál el romano**
- ▶ **¿Qué diferencias te parecen que hay entre uno y otro?**

A7. INDICA BAJO CADA FOTOGRAFÍA A QUÉ ÉPOCA DE LA ESCULTURA GRIEGA PERTENECE



A8. RELACIONA LOS TÉRMINOS CON SUS DEFINICIONES

0	ATENAS		Pasillos laterales que dan acceso a la orquesta de un teatro
1	OPISTODOMO		Escultor griego del s. V a.C.
2	CAVEA		Templo griego más importante y conocido
3	TOSCANO		Nombre del graderío en los teatros romanos
4	PÁRODOS	0	Polis más importante de la Grecia antigua
5	TORACATA		Orden arquitectónico desarrollado por los romanos
6	ZEUXIS		Parte central de una columna, entre el capitel y la basa
7	PRAXÍTELES		Sala posterior de un templo donde se guardaba el tesoro
8	FUSTE		Estatua que representa a un general romano con su coraza
9	PLAUTO		Escritor romano de comedias del s. III a.C.
10	PARTENÓN		Pintor griego



B. LINGVA

B1. EVOLUCIÓN DE LAS CONSONANTES -P-, -F- Y -C- A -B-, -D- Y -G-

LATÍN	ESPAÑOL	LATÍN	ESPAÑOL
LUPUM	Lobo	MATREM	
SPICAM		DRACONEM	
SAPOREM		VIRTUTEM	
AMATUM		CAECARE	
SENATOREM		ACUTUM	

B2. DESAPARICIÓN DE LAS CONSONANTES -D- Y -G- LATINAS EN CASTELLANO

LATÍN	ESPAÑOL	LATÍN	ESPAÑOL
RUMIGARE	Rumiar	CRUDELEM	
LIGARE		TURBIDUM	

FIDELEM		RANCIDUM	
VAGINAM		SEDERE	
CADERE		REGINAM	



C. VERBA

C1. AYUDÁNDOTE DE TUS CONOCIMIENTOS PREVIOS Y DEL DICCIONARIO INTENTA DEFINIR LOS SIGUIENTES TÉRMINOS

TÉRMINO	DEFINICIÓN
GERIATRÍA	
DIGLOSIA	
TOPONIMIA	
ATRÓPODO	
EUFÓNICO	
ARQUEOLOGÍA	
IDOLATRÍA	
OFTALMIA	
TAUROMAQUIA	
DISLALIA	

C2. RELACIONA LOS TÉRMINOS CON LAS DEFINICIONES

0	ATENAS		Exploración médica de las articulaciones con medios ópticos
1	GERONTOCRACIA		Batalla naval simulada
2	PIROLATRÍA		Lentitud patológica en la emisión de las palabras
3	XENOGLOSIA		Arte de describir y representar la superficie de un terreno
4	XEROFTALMIA	0	Polis más importante de la Grecia antigua
5	ARQUEOLÍTICO		Culto al fuego
6	ARTROSCOPIA		Palabra sustitutiva para evitar descripciones malsonantes
7	BRADILALIA		Capacidad sobrenatural de hablar lenguas extrañas
8	TOPOGRAFÍA		Gobierno o dominio ejercido por los ancianos
9	NAUMAQUIA		Sequedad en los ojos
10	EUFEMISMO		Perteneciente o relativo a la Edad de Piedra



D. MITOS

► RELACIONA AMBAS COLUMNAS

0	ATENAS		Prometido de Antígona, hijo de Creonte
1	LAYO		Madre de Antígona
2	YOCASTA		Hija de Yocasta y hermana de Antígona
3	EDIPO		Hija de Edipo y hermana de Ismene
4	PÓLIBO	0	Polis más importante de la Grecia antigua
5	TIRESIAS		Padre adoptivo de Edipo
6	CREONTE		Hermano de Yocasta
7	POLINICES		Príncipe de Tebas criado en Corinto
8	ISMENE		Hermano de Ismene y de Etéocles
9	HEMÓN		Padre biológico de Edipo
10	ANTÍGONA		Adivino de la corte de Tebas



E. IDEAS

1. Esta imagen del frontón occidental del Partenón cuenta un mito ligado a la fundación de Atenas: la disputa entre Atena y Posidón. Investígalo, redáctalo y comparte tu investigación con la clase.



2. Busca fotografías sobre el teatro romano de Mérida, el anfiteatro de Itálica, el arco de Medinaceli y el acueducto de Segovia. Crea un mural o un pequeño montaje e informa a la clase sobre estos monumentos

E. DISCIMVS ALIO MODO. *EL GRIEGO EN EL HOSPITAL*

Para que puedas seguir aprendiendo, tu profesor o profesora, te entregará, si lo estima oportuno, un conjunto de tareas que debes resolver. Sigue sus instrucciones.

CVRSVM PERFECIMVS